

Uživatelská příručka

Lankový nouzový spínač SNS 2.

Tato uživatelská příručka obsahuje: Návod pro montáž, instalaci, uvedení do provozu, používání, užití, údržba a servis, demontáž, likvidaci. Součástí jsou technické podmínky provozu.

Obsah

1. Použití.....	3
2. Soubor komponentů.....	4
3. Popis SNS 2.	5
4. Návod na montáž a zapojení SNS 2.	6-7
5. Seřízení zařízení.....	8
6. Návod k obsluze.....	9
7. Návod k údržbě.....	9
8. Záruční podmínky.....	9
9. Objednávání.....	9
10. Dodávání, doprava a skladování.....	10
11. Související normy.....	10
12. Technické parametry.....	10
13. Výrobce.....	10
14. Servis.....	11
15. Likvidace.....	11

1. Použití

Lankové nouzové vypínače se používají k zajištění dopravních pásů nebo jiných rozměrných strojů a zařízení, aby je bylo možno rychle vypnout z jakéhokoliv místa. Zatáhnutí za tažné lanko spojené s vypínačem způsobí nouzové vypnutí. Lankové nouzové vypínače sepnou i při neúmyslném zatáhnutí, např. když osoba do tažného lanka vběhne či padne nebo když je zachycena strojem a tažena na lanko.

2. Soubor komponentů



Vodící očka otevřená



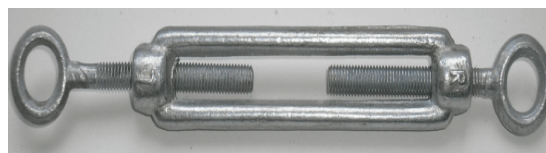
Spínač



Vodící očka zavřená



Svorka



Napínací šroub



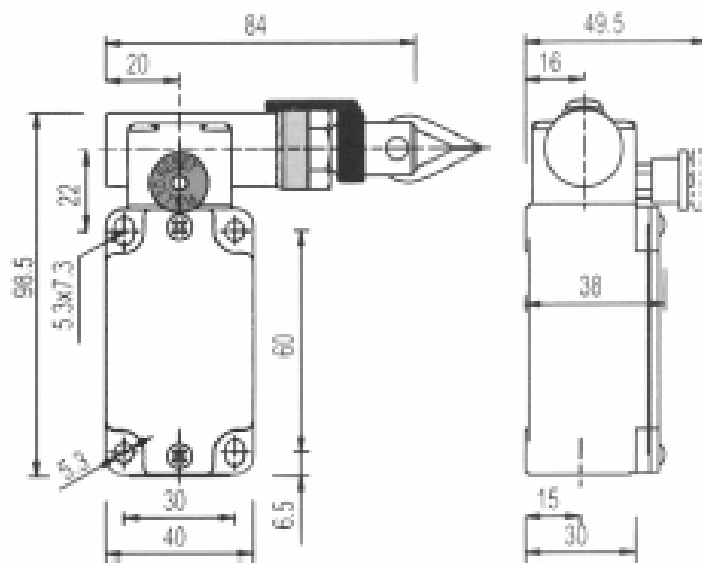
Očko na lanko



Lanko 5mm a 3mm

3. Popis

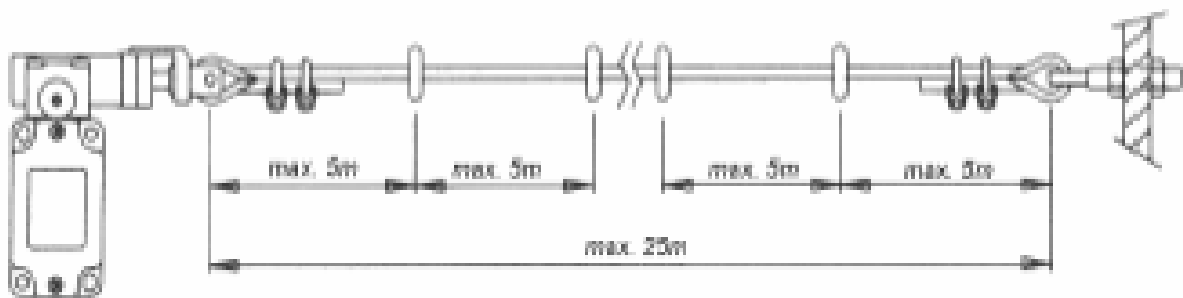
Lankový spínač slouží jako spínač ovládaný lankem. Samotný spínač je vybaven čtyřmi montážními otvory, ovládacím táhlem uzpůsobeným pro uchycení lanka, tlačítkem blokování a jednou dírou se závitem pro kabelovou vývodku. Uvnitř je vybaven spouštěcím mechanismem a jedním mikrospínačem. Jako základní příslušenství k tomuto spínači se používá lanko. Kromě toho pro snadnější montáž a lepší kvalitu montáže lze použít také další příslušenství: očko na lanko, lanové svorky, napínací šrouby a vodící očka pro vedení lanka.



4. Návod na montáž a zapojení

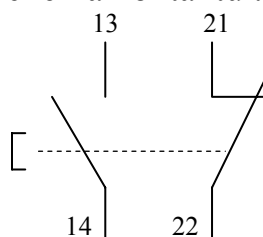
Upevnění se provede pomocí čtyř vhodných šroubů M5 za otvory v těle spínače na plochou stabilní konzolku tak, aby táhlo s vidlicí směřovalo ve směru lanka.

Konec lanka na straně spínače se připevní bezpečně vhodnými prostředky (např. očka a svorky - rovněž v našem sortimentu) za táhlo s vidlicí, opačný konec lanka upevníme stejně za pevný bod. Lanko by mělo být vedeno pomocí vhodných podpěr (např. naše očka SH). Očka musí mít minimální rozteč 3 metry a maximální 5 metrů. Očka musí být z hladkého kulatého materiálu min průřezu 5 mm, s dírou pro provlečení lanka minimálně 10 mm. Lanka musí být vedena v přímce. Nejbližší očko ke spínači musí být minimálně 150 mm od táhla s vidlicí. Pokud nelze dodržet tato pravidla, konzultujte změny s výrobcem, nebo s distributorem. V opačném případě výrobce ani distributor neručí za správnou funkci spínače.

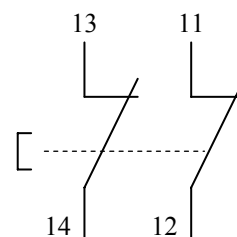


Elektrická instalace: Sejměte víko uvolněním dvou křížových šroubů. V otevřeném vnitřním prostoru se nachází dva spínací prvky. Funkce kontaktů je vytištěna na daném spínacím prvku. Pro vývod kabelu (nutno utěsnit) je k dispozici jeden otvor se závitem M 20. Zapojte prvky v souladu s požadavky na dané zařízení. Poté se nasadí víko a upevní šrouby točivým momentem o síle 3 Nm. Šroubení kabelů však lze dle pokynů výrobce dotáhnout max. toč. momentem 6 Nm.

Schéma kontaktů :



SNS 21



SNS 22

5. Seřízení zařízení

Lanko napněte tak, aby černá páčka na vidlicovém táhlu ukazovala do středu zeleného pole. Poté uvolněte kontakty zatažením za modré tlačítko blokování. Tím je spínač seřízen a připraven k provozu.

Po provedené instalaci je nutno vyzkoušet všechny elektrické a mechanické funkce.

6. Návod k obsluze

V případě nebezpečí zatáhněte za lanko, aby došlo k sepnutí spínače. Tím se aktivuje funkce bezpečného zastavení zařízení. Pro opětovný rozběh zařízení je nutno před startem aktivovat spínač do původní polohy pootočením zatažením za modré tlačítko blokování.

7. Návod k údržbě

Údržba: Lankové nouzové spínače firmy Dittelbach & Kerzler díky své konstrukci a použitému materiálu nevyžadují žádnou údržbu. Ke správné funkci spínače je nutno udržovat dráhu lanka tak, aby se lanko nedotýkalo jiných předmětů ani konstrukce zařízení s výjimkou podpěrných oček. Očka se musí udržovat v průchodném stavu, bez zvýšeného odporu proti pohybu lanka.

8. Záruční podmínky

Výrobce ručí za skryté vady po dobu 2 roky.

9. Objednávání

Objednávejte pod označením dle specifikace konstruktéra, eventuelně podle katalogu dovozce.

10. Dodávání a skladování

Dodávky obvykle do 3 týdnů od objednání. Přeprava dle konkrétních podmínek a přání zákazníka. Skladování v suchém, větraném skladu v originálních obalech, lanko navinuté na cívce.

11. Související normy, předpisy, dokumenty.

- EN 60947
- EN 292
- EN 418
- ČSN EN 620

12. Technické parametry

Technické parametry dle tabulky:

Spínací dráha: cca. 4 mm

Vývod vedení: 1 x Pg 16 díra se závitem nebo adapterem (příslušenství) 1/2" NPTF

Druh ochrany: IP 67

Kontakty: 1 rozpínací + 1 spínací – SNS 21
2 rozpínací – SNS 22

Zatížitelnost: 400 VAC 4A / 230 VAC 6A / 24 VDC 6A / 120 VDC 1A

Materiál skříňky: hliníková slitina

Váha / hmotnost: 0,4 kg

Upevnění: 4 otvory pro šrouby M 5

Rozsah teplot: -25°C až +80°C

Mechanická odolnost: 1 milion cyklů, min.

13. Výrobce

DITTELBACH UND KERZLER GmbH & Co KG

Sídlo: Talstrasse 27, 35 394 Giessen, Germany

Tel.: +49 641 72874

Fax.: +49 641 72868

e-mail: dike@t-online.de

14. Servis

Servis není nutný, dbejte pokynů v kapitole 4.

15. Likvidace

Zařízení neobsahuje ekologicky nebezpečné komponenty. Je zařazeno do kategorie odpadu „0“ skupina „20“. Likvidaci zajišťuje výrobce